



ŞEHİTKAMİL İLÇESİ BÜYÜKPINAR, SAM VE DÜLÜK MAHALLELERİ

1/25000 ve 1/5000 ÖLÇEKLİ İLAVE REVİZYON

NAZIM İMAR PLANI

PLAN AÇIKLAMA RAPORU

İÇİNDEKİLER

1.ÜLKE VE BÖLGE İÇERİSİNDEKİ KONUMU	3
2.GAZİANTEP İLİNİN ULAŞIM AĞINDAKİ YERİ.....	5
2.1.KARA ULAŞIMI.....	5
2.2.DEMİRYOLU ULAŞIMI	7
2.3.HAVAYOLU ULAŞIMI.....	8
3.GAZİANTEP İDARİ YAPISI	9
4.GAZİANTEP' İN TARİHİ	11
5.DOĞAL YAPI.....	14
5.1.İKLİM ÖZELLİKLERİ.....	14
5.2.JEOLOJİK YAPI.....	16
5.3.DEPREM DURUMU	18
6.DEMOĞRAFİK YAPI.....	19
6.1.NÜFUS.....	19
6.2.EKONOMİK YAPI.....	20
7.PLAN AMACI VE GEREKÇESİ.....	24
8.MEVcut İMAR PLANLARI.....	27
8.1.MEVcut 1/25000 ÖLÇEKLİ NAZİM İMAR PLANI.....	27
8.2.MEVcut 1/5000 ÖLÇEKLİ NAZİM İMAR PLANI.....	27
9.ÖNERİ İMAR PLANLARI	28
9.1. ÖNERİ 1/25000 ve 1/5000 ÖLÇEKLİ İLAVE REVİZYON NAZİM İMAR PLANI .	28
9.2. PLANLAMA ALANI ARAZİ KULLANIM KARARLARI.....	32

HARİTALAR LİSTESİ

Harita 1: Gaziantep İlinin Türkiye'deki Konumu.....	3
Harita 2: Gaziantep İl ve İlçe haritası	4
Harita 3: Karayolları 5. Bölge Haritası	6
Harita 4: Karayolları Genel Müdürlüğü 5. Bölge Gaziantep İl Haritası	6
Harita 5: Türkiye Cumhuriyeti Devlet Demiryolları Bölge Haritası	7
Harita 6: Türkiye Cumhuriyeti Devlet Demiryolları Haritası	8
Harita 7: Gaziantep İli İdari Yapısı.....	10
Harita 8: Jeoloji Haritası.....	17
Harita 9: Deprem Haritası.....	18
Harita 10:Planlama alanının konumu.....	21
Harita 11:Gaziantep İl Bütünü 1950 sonrası imar planı	25
Harita 12: Mevcut 1/25000 Ölçekli Nazım İmar Planı	27
Harita 13: Mevcut 1/5000 Ölçekli Nazım İmar Planı	27
Harita 14: Mahalle ölçeğinde, erişilebilirlik ve topografyaya uygun olarak hazırlanmış olan planlama çalışmasından bir bölge	29
Harita 15: Planlama alanındaki ulaşım bağlantıları	29
Harita 16: Eğitim Alanları İlişkisi.....	30
Harita 17: İbadet Alanları İlişkisi.....	30
Harita 18: Sağlık Alanları İlişkisi	31
Harita 19: Sosyal Alanları İlişkisi.....	31
Harita 20: Donatı Alanları ve Yeşil Alanlar Mekânsal dağılımı.....	32
Harita 21: Öneri 1/25000 Ölçekli Revizyon Uygulama İmar Planı	33
Harita 22: Öneri 1/5000 Ölçekli Revizyon Uygulama İmar Planı	33

GRAFİK LİSTESİ

Grafik 1:Gaziantep İli İklim Grafiği	14
Grafik 2: Gaziantep İli Sıcaklık Grafiği.....	15

TABLO LİSTESİ

Tablo 1: Gaziantep İklim Tablosu	15
Tablo 2: Yıllara Göre Şehitkamil İlçesi Nüfusu	19
Tablo 3: Alan Dağılım Tablosu	32

1. ÜLKE VE BÖLGE İÇERİSİNDEKİ KONUMU

Gaziantep İli, Akdeniz Bölgesi'nden Güneydoğu Anadolu Bölgesi'ne geçiş alanında yer almaktadır. İlin doğuda kalan kısmı Güneydoğu Anadolu Bölgesi içinde, İslahiye, Nurdağı İlçeleri ile Şahinbey İlçesinin bir bölümü ise Akdeniz Bölgesinde kalmaktadır. İlk çağlardan bu yana insanlığın yerleşik yaşama geçtiği Mezopotamya bölgesinin bir parçası olan Gaziantep, ulaşım açısından da stratejik konuma sahiptir. İstatistiki bölgeler açısından bakıldığında ise Gaziantep İli, Adıyaman ve Kilis illeri ile birlikte Düzey-2 bölgelerden TRC1 istatiki bölge sınırları içinde konumlanmaktadır.

Gaziantep il sınırları içinde kalan alanların büyüklüğü 6870,83 km² olarak belirlenmiştir. Diğer yandan, Harita Genel Komutanlığı tarafından Türkiye Mülki İdare Bölgeleri Haritası üzerinden yapılmış olan hesaplama göre ise il sınırları içindeki alanın büyüklüğü 6803 km² olarak belirlenmiştir.

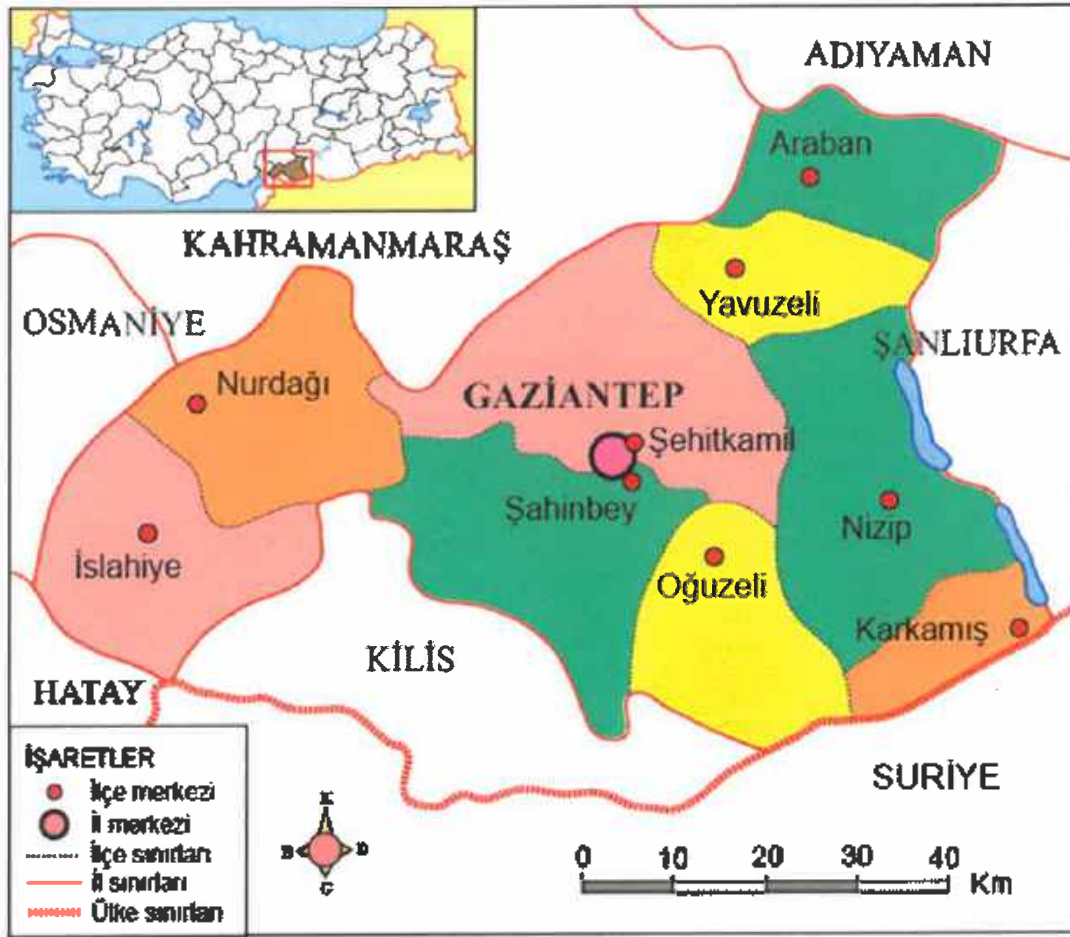
Gaziantep il sınırları, doğuda Fırat Vadisi, kuzeyde Pazarcık Ovaları, batıda Amanos Dağları'ndan oluşan doğal sınırlarla belirlenmiştir. Gaziantep İli, kuzeyde Kahramanmaraş ili Pazarcık İlçesi, kuzeydoğusunda Adıyaman İline bağlı Besni ilçesi, güneyde Suriye Devleti ile Kilis İli, güneybatıda Hatay ilinin Hassa İlçesi, doğuda Şanlıurfa İline bağlı Birecik ve Halfeti İlçeleri ve Fırat Nehri ile çevrelenmiştir.



Harita 1: Gaziantep İlinin Türkiye'deki Konumu

10

10



Harita 2: Gaziantep İl ve İlçe haritası

Gaziantep İli içindeki alanların havza sınırları açısından konumuna bakıldığında, ilin büyük bölümü "Fırat Havzası" içinde yer alırken bazı kesimlerin ise Asi ve Ceyhan olarak adlandırılan havzalar içinde yer aldığı görülmektedir. Merkez kenti oluşturan Şahinbey ve Şehitkamil ilçelerinin büyük bölümü ile Araban, Yavuzeli, Nizip, Karkamış ve Oğuzeli ilçelerinin tamamı Fırat Havzası içinde kalmaktadır. Diğer yandan Gaziantep il sınırları içindeki ilçelerden, batı yönündeki İslahiye İlçesi'nin tümü ile Nurdağı İlçesi'nin güneybatı bölümü ve merkez kent ilçelerinden Şahinbey İlçesi'nin batısında küçük bir bölümü Asi Havzası içinde yer almaktadır. Asi Havzası, Gaziantep İli içindeki bu alanlarla birlikte Hatay İli'ni kapsamaktadır.

Gaziantep İli'nin kuzeybatı kesiminde yer alan Nurdağı İlçesi'nin güneybatısı Asi Havzası içinde kalırken diğer bölümleri ise Ceyhan Havzası içinde yer almaktadır. Ayrıca merkez kent ilçelerinden Şehitkamil İlçesi'nin batısında küçük bir bölümü de Ceyhan Havzası

içinde kalmaktadır. Ceyhan Havzası, Gaziantep İli içindeki bu alanlarla birlikte Kahramanmaraş, Osmaniye illerinin tamamı ve Adana İli'nin bir bölümünü kapsamaktadır.

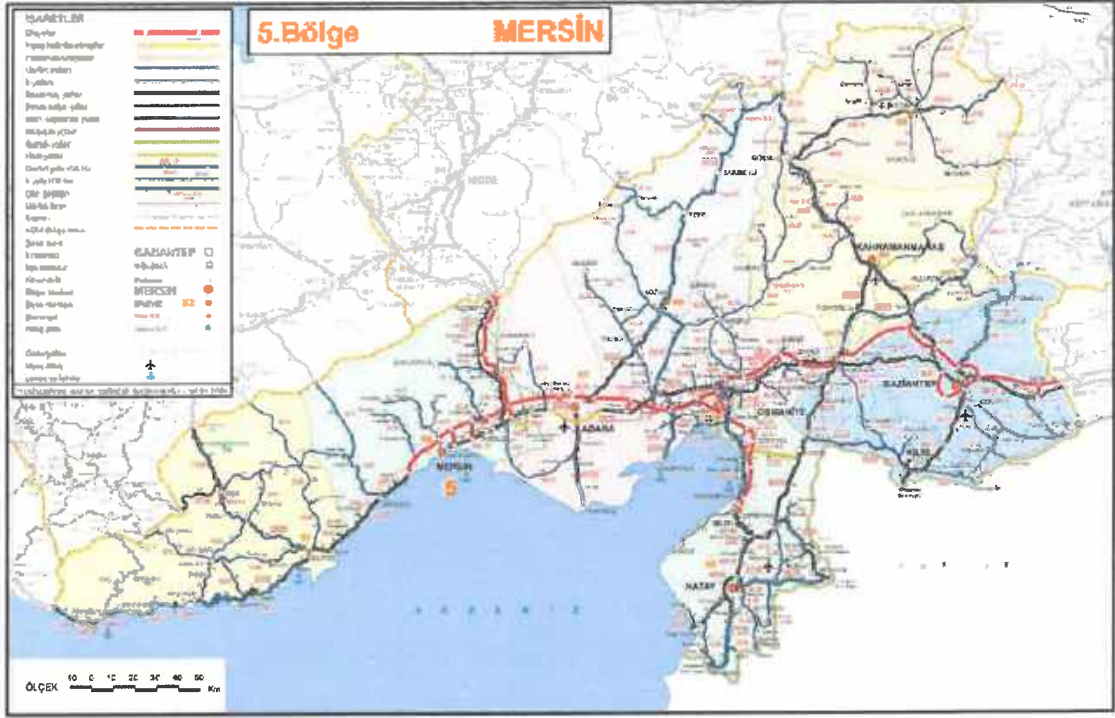
2. GAZİANTEP İLİNİN ULAŞIM AĞINDAKİ YERİ

Gaziantep, Anadolu ile Mezopotamya arasında yer aldığı için tarih boyunca hep ticaret yolları üzerinde yer almıştır. Bunlardan en önemlisi İpek Yolu'dur. Bu sebepten dolayı ilde kara ve hava ulaşımı çok gelişmiştir. Gaziantep'in denize kıyısı olmadığı için kentte deniz ulaşımı yapılamamaktadır. En yakın liman kentleri İskenderun ve Mersin'dir.

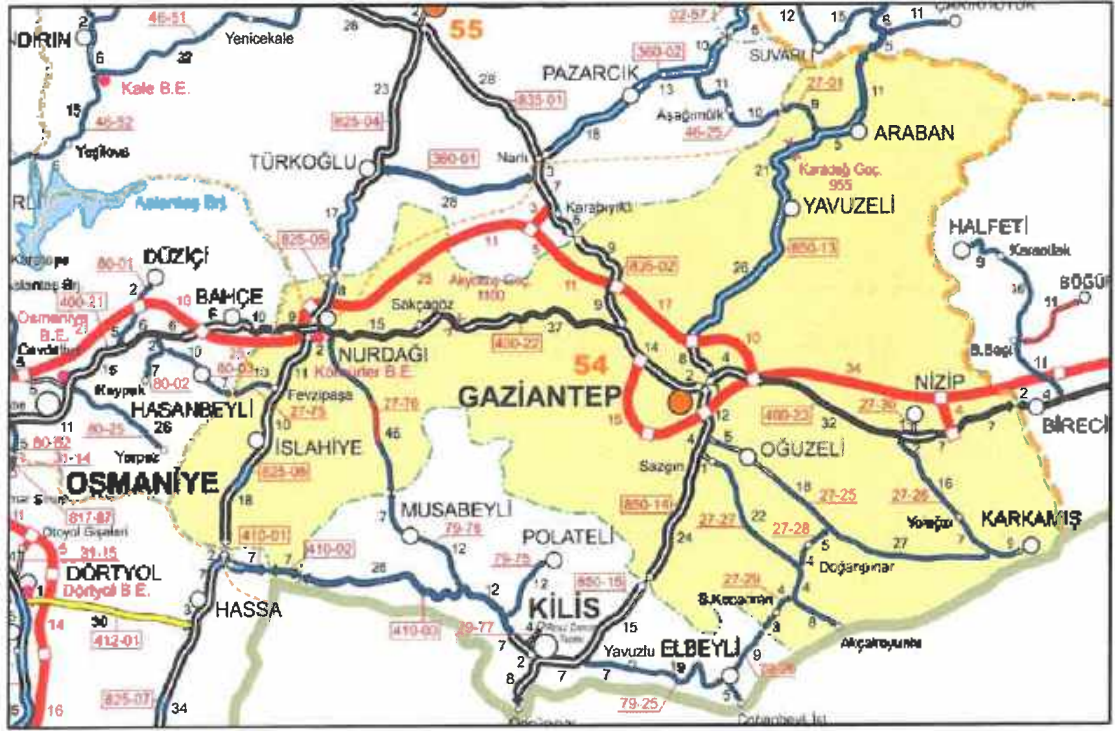
2.1. KARA ULAŞIMI

Gaziantep, karayolları açısından önemli bir kesişme noktası niteliğindedir. Gaziantep il sınırları içine ulaşan, il sınırlarından geçen ve İli Ülke ulaşım ağına bağlayan ana karayolu aksı, Tarihi İpek Yolu olan D-400 karayoludur. Mersin Limanı ile de bağlantı sağlayan, kentin içinden geçen bu yol, Ortadoğu'ya açılan kapı olması nedeniyle İli bölge içinde önemli konuma getirmiştir. Gaziantep, karayolu bağlantısı ile, Osmaniye üzerinden Adana'ya ve Mersin'e, Birecik üzerinden Şanlıurfa'ya, Narlı üzerinden Kahramanmaraş'a, Fevzipaşa üzerinden Antakya'ya, Kilis üzerinden Halep'e (Suriye), Kilis'ten ayrılan bir yolla Hassa üzerinden yine Antakya'ya ve Besni üzerinden Adıyaman'a bağlanmaktadır. Bu yollarla önemli bir kavşak noktasını oluşturan Gaziantep, karayolu ulaşımı yönünden toplanma ve dağılma noktası niteliğindedir. Gaziantep, tarih boyunca önemli ticaret yolları üzerinde olduğu için kara ulaşımında da çok gelişmiştir. Özellikle Avrupa'dan Asya ve Afrika'ya geçişi sağlayan E-24 otoyolu, kentin gelişiminde önemli rol oynar. Ancak ildeki en önemli yol Gaziantep-Adana-Tarsus Otoyolu'dur.

Şehir	İstanbul	Ankara	İzmir	Adana	Bursa	Antalya	Konya	Samsun	Mersin	Kayseri	Diyarbakır	Kahramanmaraş	Van
Uzaklık (km)	1152	573	1106	206	1043	764	562	684	302	353	313	84	690



Harita 3: Karayolları 5. Bölge Haritası
Kaynak: www.kgm.gov.tr



Harita 4: Karayolları Genel Müdürlüğü 5. Bölge Gaziantep İl Haritası
Kaynak: www.kgm.gov.tr

Handwritten signature or mark.

Handwritten signature or mark.

2.2. DEMİRYOLU ULAŞIMI

Gaziantep 1954 yılında ülke demiryolu ağına bağlanmıştır. Karayolunda olduğu gibi demiryolu bağlantısında da önemli güzergâhlar üzerinde yer almaktadır. Gaziantep'ten demiryolu ile yurtiçi bağlantılar sağlandığı gibi Irak ve Suriye ile de bağlantı sağlanabilmektedir. Gaziantep demiryolu ağı, TCDD Genel Müdürlüğü 6. Bölge Müdürlüğü sınırları içerisinde kalmaktadır. Adana-Malatya demiryolu hattı ilin kuzey kesiminden geçmekte olup bu hat üzerindeki Fevzipaşa ve Nurdağ istasyonları Gaziantep il sınırları içinde kalmaktadır. Fevzipaşa İstasyonu'ndan sonra Gaziantep il sınırları içerisinde güney yönünde İslahiye üzerinden Tahtaköprü'ye uzanan demiryolu hattı İslahiye İlçesi'ndeki sınır kapısından Suriye demiryolu hattına bağlanmaktadır. Fevzipaşa-Tahtaköprü demiryolu hattı 398 km. uzunluğundadır.

Adana-Malatya demiryolu hattı üzerindeki Narlı İstasyonu'ndan ayrılarak Gaziantep'e bağlanan hat ise ildeki en önemli güzergâhı oluşturmaktadır. Bu hat Narlı'dan itibaren Salmanlı ve Keleş istasyonlarından sonra Gaziantep il sınırları içindeki Akçagöze, Şehitarif, Başpınar, Dülük, Gaziantep, Mustafayavuz, Türkyurdu ve Nizip İstasyonları üzerinden Karkamış'a bağlanmaktadır. Karkamış'tan sonra doğu yönünde devam eden hat Şanlıurfa ve Mardin il sınırlarından geçerek Nusaybin'e ulaşmaktadır. İl sınırları içinde var olan demiryolu ağı Gaziantep il merkezinden ve Organize Sanayi Bölgesi'nden de geçmektedir. Gaziantep demiryolu hattının Başpınar İstasyonu Organize Sanayi Bölgesi'ne hizmet vermekte olup yük taşımacılığı açısından önemli avantaj sağlamaktadır.



Harita 5: Türkiye Cumhuriyeti Devlet Demiryolları Bölge Haritası



Harita 6: Türkiye Cumhuriyeti Devlet Demiryolları Haritası
Kaynak: www.todd.gov.tr

Gaziantep'te raylı ulaşım oldukça gelişmiştir, kent merkezinde ulaşım gelişmiş tramvay ağı ile sağlanmaktadır. Gaziantep'te şu anda işleyen 3 tane tramvay hattı bulunmaktadır, 1.Etap Gar-Üniversite hattının yapımı 2008 yılında başlamış, 2010 senesinin haziran ayında hizmete girmiştir. daha sonra 2.Etap Karataş hattı yapılmış ve 3.Etap İbrahimli hattı da yapıp, 2013 yılında İbrahimli hattı hizmete girmiştir. Ayrıca Gaziantep'te 25 kilometrelik banliyö tren hattı olan Gaziray inşasında son aşamlara gelinmiştir. Gaziray Türkiye'nin en büyük metro projesinin alt yapısıdır. Ayrıca Gaziray'ın 5 kilometrelik bir kısmı yer altı metrosudur. Gaziray'ın tamamlanmasının ardından Gar-Şehir Hastanesi ve Gar-Onkolji Hastanesi arasında 2 farklı hatta metro projeleri yapılması planlar arasındadır.

2.3. HAVAYOLU ULAŞIMI

Kent merkezine 19,6 km uzaklıkta Oğuzeli ilçe sınırları içinde yer alan Gaziantep Havalimanı 1976 yılından bu yana hizmet vermektedir. 1993 yılında uluslararası nitelik kazanmış olan havalimanı iç hat, dış hat ve yük taşımacılığında ulaşım hizmeti sağlamaktadır. Havalimanı, 2006 yılında tamamlanan modernizasyon çalışmaları sonrasında uluslararası standartlara uygun hale gelmiştir.

+

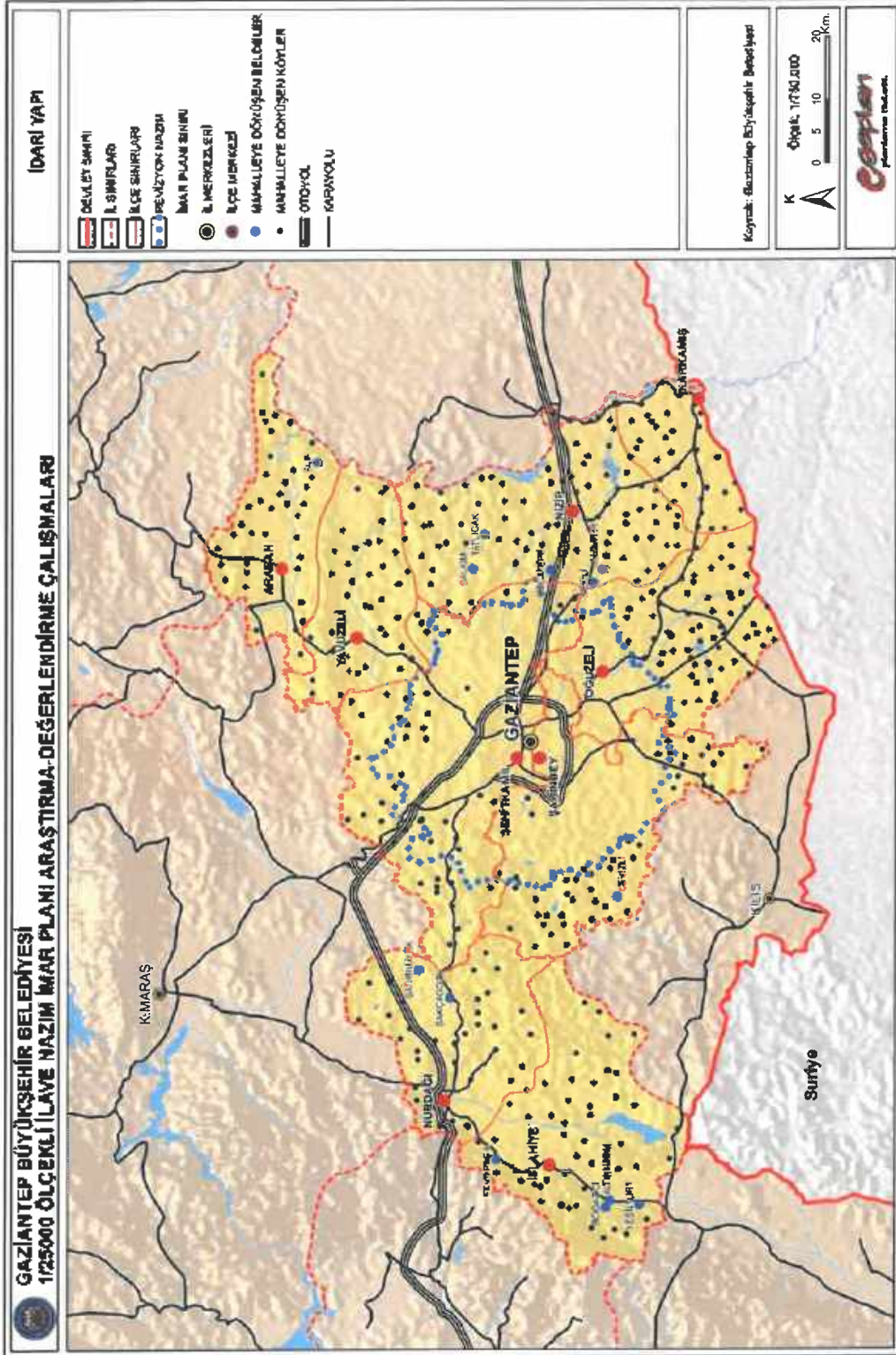
3. GAZİANTEP İDARİ YAPISI

Her dönemde önemli yerleşim merkezi olma özelliğini koruyan, Gaziantep İli Cumhuriyet Döneminde de il statüsünü korumuştur. 1926 yılında Halfeti İlçesi bucağın merkezine dönüştürülerek Şanlıurfa İline, buna karşılık Nizip bucağı İlçe yapılarak Gaziantep İline bağlanmıştır. 1933 yılında Kahramanmaraş İlinde Pazarlık İlçesi ile Osmaniye İlinin kaldırılması sonucu buraya bağlı İslahiye İlçesi Gaziantep'e bağlanmış, bir süre sonra Pazarlık İlçesi tekrar Kahramanmaraş İline bağlanmıştır. 1946 yılında Oğuzeli İlçesi, 1957 yılında ise Araban ve Yavuzeli İlçeleri kurularak Gaziantep'e bağlanmıştır.

1987 yılında Gaziantep il merkezinde Büyükşehir Belediyesi kurularak, Merkezde Şahinbey ve Şehitkamil İlçeleri oluşturulmuştur. 1990 yılında Nizip İlçesi'nden Karkamış, İslahiye İlçesi'nden Nurdağı ayrılarak ilçe olmuştur. 1995 yılında Kilis İlçesi il haline getirilirken, Oğuzeli ilçesine bağlı Elbeyli Bucağı ve köyleri Kilis İline bağlanmıştır. Büyükşehir Belediyesi sınırları 2004 yılında çıkarılan 5216 sayılı Büyükşehir Belediyesi Kanunu ile genişletilmiş ve Oğuzeli İlçesi de Büyükşehir Belediyesi'ne bağlı ilçeler arasına katılmıştır.

06.12.2012 tarih 28489 sayılı Resmi Gazete'de yayımlanan 6360 sayılı Kanun uyarınca Büyükşehir Belediye Kanunu'nda yapılan düzenleme ile 30 Mart 2014 Yerel Yönetim Seçimleri sonrasında, mevcut 16 Büyükşehir'in tamamında, İstanbul ve Kocaeli örneklerinde olduğu gibi il sınırları içindeki tüm alanların büyükşehir belediyesi sınırları içine alınması kabul edilmiştir. Bunun yanı sıra il sınırları içindeki nüfus büyüklüğü 750.000 kişiyi geçen illerin de büyükşehir statüsüne alınması kabul edilmiş, bu kapsamda 14 ilde daha büyükşehir belediyesi kurulması kararlaştırılmıştır. Büyükşehir belediyelerine yönelik yapılan düzenleme ile 30 Mart 2014 Yerel Yönetim Seçimlerinin ardından büyükşehir/il sınırları içinde bulunan tüm belde belediyelerinin kapatılması, beldelerin ve köylerin mahalle statüsüne dönüştürülmesi de kararlaştırılmıştır.

Bu kapsamda, Gaziantep Büyükşehir Belediyesi'nin sınırları il mülki sınırları haline gelmiş ve Gaziantep il sınırları içinde var olan 13 beldenin ve 439 köyün tüzel kişilikleri sona erdirilerek, bu yerleşme birimleri ilçe belediyelerinin sınırları içinde birer mahalleye dönüştürülmüştür. Yapılan düzenleme sonucunda Gaziantep il sınırları içindeki alanların geneline 9 ilçe belediyesi ve bir büyükşehir belediyesi olmak üzere 10 belediye tarafından hizmet verilmesi öngörülmüştür.



Harita 7: Gaziantep İli İdari Yapısı
Kaynak: Gaziantep Büyükşehir Belediyesi 1/25000 ölçekli nazım imar planı

10

10

4. GAZİANTEP' İN TARİHİ

Gaziantep İli İlk Çağ'dan günümüze yerleşime konu olmuş Mezopotamya, arkeolojik ve kültürel değerler açısından oldukça zengindir. Çalışmanın bu bölümünde, öncelikle il'de ören yeri niteliği kazanmış, kazısı süren ya da henüz herhangi bir kazı çalışması yapılmamış antik dönem yerleşimlerine, höyüklere, Tümülüslere ilişkin alınmış tescil kararlarına yer verilirken bu kararların yanı sıra, arkeolojik alanlara ilişkin kısa tarihçe ve bulgulara ilişkin bilgilere yer verilmiştir.

Yapılan arkeolojik araştırmalara göre Gaziantep ve çevresi Anadolu'nun ilk yerleşilen alanlarından biridir. Yöredeki ilk yerleşimlerin M.Ö. 10.000'lere tarihlenen Paleolitik Çağ'a uzandığı yapılan kazılarda ele geçen buluntulardan anlaşılmaktadır. Ayrıca bölgede Kalkolitik, Tunç, Mitami, Hitit, Asur, Pers, Roma, Bizans, Selçuklu, Osmanlı dönemlerine ait buluntular da elde edilmiştir.

Mezopotamya ve Suriye ile Anadolu arasındaki önemli geçiş noktalarından bir olan Gaziantep'te, Dülük Köyü civarında yer alan Şarklı Mağara Paleolitik dönem insanlarının barındıkları yerdir. Burada yaşayan insanlar literatüre "Dolikien" adıyla geçmiş olan özel bir alet tipini geliştirmişlerdir. Karkamış, Sakçagöz, Yunus ve Turlu gibi merkezlerde ele geçen buluntular Neolitik dönemin varlığını kanıtlamaktadır. Tilmen, Gedikli, Şaraga, Tilbaşar gibi merkezler de Kalkolitik döneme ait yerleşmelerdir. Yörede Sakçagöz ya da Coba Höyük diye bilinen yerleşme yeri M.Ö. 5000-3000'lerde yaşanan Kalkolitik dönemi temsil etmektedir.

M.Ö. 3000-2000, Erken Tunç Çağına ait buluntular Gedikli, Tilmen Höyük, Sakçagöz ve Zincirli'de yapılan kazılarda ortaya çıkmıştır. Güneydoğu Anadolu'da M.Ö. 2000-1400 tarihlerinde Orta Tunç Çağı döneminde iç işlerinde bağımsız, dış işlerinde Babil'e bağlı olan küçük Küçük Kent Devletleri bulunmakta, M.Ö. 1550 de Mitanniler bu devletler üzerinde egemen olmuş, Mitanniler' in egemenliği, M.Ö. 1400 de Anadolu'da kurulan Hitit yönetimi ile son bulmuştur. Geç Tunç Çağında (M.Ö. 1400-1200) Gaziantep Hitit Devleti'nin merkez kenti konumunda olan Gaziantep dışında, Dülük, Kargamış, Zincirli, Coba Höyük bölgedeki diğer önemli şehirlerdi. Gaziantep'in 10 km. kuzeybatısında yer alan Dülük kenti dini merkez olması nedeniyle diğerlerinden ayrılır. Ayrıca, İslâhiye'nin 20 km. güneybatısındaki Hititlerin heykel atölyesi olarak kullandıkları Yesemek, türünün dünyada tek örneğidir.



Frigya Devleti'nin kurulmasıyla Gaziantep bağımsız Hitit Kent Devleti durumuna gelmiştir. Bölge, Mezopotamya'da kurulan Asur Devleti M.Ö. 850 ile 612 arasında Asur egemenliğinde kalmış, daha sonra Medler'in hâkimiyeti altına girmiş, M.Ö. 539-533 yılları arasında Perslerin eline geçen yöre Kapadokya Satraplığı'na bağlanmış, M.Ö. 333'te Büyük İskender'in Pers Devletini yıkmasından sonra da Roma İmparatorluğu'na bağlanmıştır. M.S. 395'e kadar Roma Dönemi egemen olmuştur. Romalılar, yerel halkın gelenek ve göreneklerine, dil ve dinlerine, günlük yaşantısına karışmadığından bu dönemde Dolikhe (Dülük), Kiliza (Kilis), Karus, Belkis gibi kentler gelişmiştir. Roma İmparatorluğunun bölünmesinden sonra MS 636 yılına kadar Bizans İmparatorluğunun yönetimi altında kalmıştır. Bölge, Halife Ömer zamanında, 639'da Antep, Dülük, Merziban, Raban, Tıbaşar Kaleleri Bizanslılardan savaşız alınmıştır. Abbasiler döneminde Gaziantep sınırda kurulan askeri bölgelerden biridir. Birçok kez savaş olmuş Bizans ve İslam topluluğu arasında el değiştirmiştir.

11. yüzyıl sonlarına doğru Oğuzlar soyunda olan Türkmenler devamlı olarak yerleşmeye başlamışlardır. 1071 Malazgirt Savaşı'ndan sonra bölgede Selçuklu İmparatorluğuna bağlı bir Türk Devleti kurulmuştur. 1270 yılında Moğolların istilası ile yıkılan kent, daha sonra Dulkadiroğullarının (1389) ve Memlûklülerin (1471) eline geçmiştir. 1516 yılında Yavuz Sultan Selim tarafından Memlûklüler'e karşı yapılan Mercidabık Meydan Savaşı'ndan sonra Gaziantep ve yöresi Osmanlı İmparatorluğu'nun yönetimine girmiştir.

Osmanlılar idaresinde önce Zulkadriye (Maraş) eyaletine bağlı bir sancak merkezi, daha sonra, 1818'de Maraş vilayetinden alınarak bir kaza halinde Halep Eyaleti Merkez Sancağı'na bağlı kaza merkezi olmuştur. 1516'da Osmanlıların eline geçtikten sonra Osmanlıların yükselme devri, Gaziantep içinde yükselme devri olmuştur. Bu devirde yapılmış cami, mescit, medrese, han ve hamam sayısı oldukça çoktur. Kent yalnızca inar yönünden değil üretim, ticaret ve el sanatları yönünde de ilerlemiş ve Avrupa'ya dokuma satar duruma gelmiştir.

Kentin ticaret yolları üzerinde olması, çeşitli ürünlerin ve halkın ticaretle uğraşması nedeniyle Gaziantep, Osmanlılar devrinde bölgesel bir merkez durumuna gelmiştir. Osmanlıların gerileme devrinde ise Gaziantep de karışıklıklar olmuş, çeşitli başkaldırımlar görülmüştür. Kent, 1818'de kuraklık, 1821'de deprem, 1826'da veba salgını ve 1839'da Mısır Valisi Kavalı Mehmed Ali Paşa'nın Oğlu İbrahim Paşa'nın saldırısından geniş ölçüde etkilenmiştir.

1918'de Osmanlı Devleti'nin I. Dünya Harbinde yenilgiyi kabul etmesi üzerine imzaladığı Mondros Mütarekesi sonucunda 1919'da önce İngilizler tarafından işgal edilen kentin Fransızlara devredilmesiyle işgalin sürekli olduğu anlaşılmıştır. Kent halkı, hiçbir kuvvete ve desteğe güvenmeden sadece istiklal ve hürriyet emeliyle 1 Nisan 1920 de direnişe başlamış, 25 Aralık 1921'de de işgalden kurtulmuş, Ankara Antlaşması imzalanmıştır. Antep Savunması, Ulusal Kurtuluş Savaşı tarihimizde yiğitlik, kahramanlık ve fedakârlığın ulaşılmaz abidesi olmuştur. 6 Şubat 1921'de T.B.M.M. tarafından kente "GAZİ" lik unvanı verilmiştir.

AD

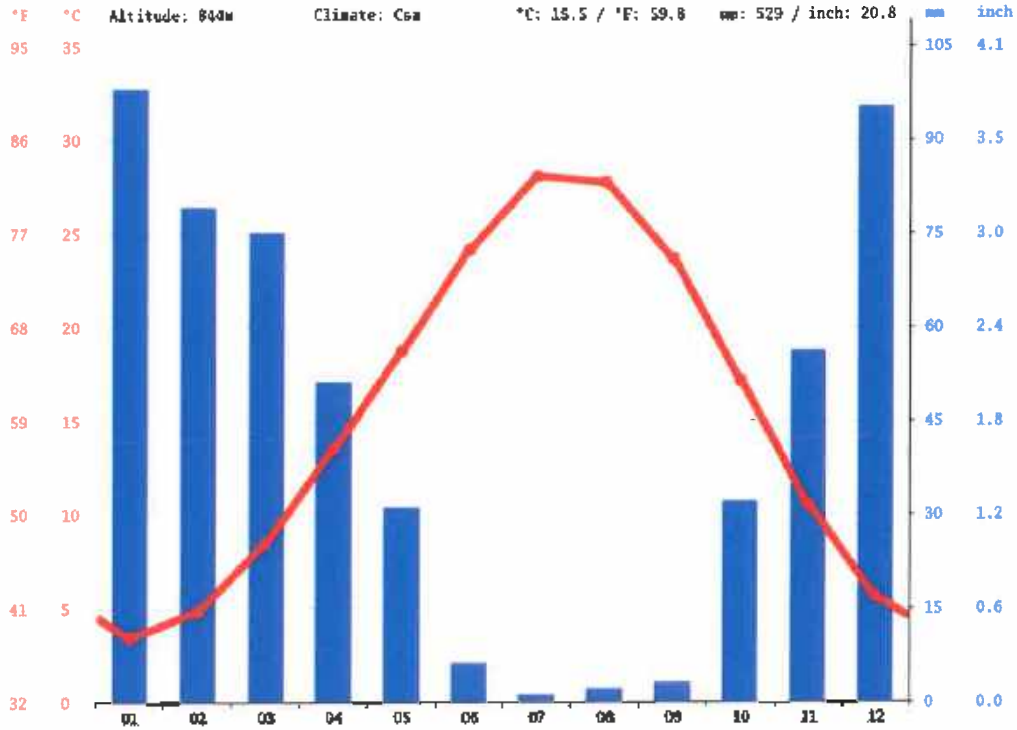


5. DOĞAL YAPI

5.1. İKLİM ÖZELLİKLERİ

Konumu sebebiyle Gaziantep'te Akdeniz iklimi ve karasal iklim bir karışımı görülmektedir. İlin batısında Akdeniz iklimi, doğusunda ise Karasal iklim hakimdir. Hava özellikle Haziran, Temmuz, Ağustos ve Eylül aylarında çok sıcaktır. Aralık, Ocak ve Şubat aylarında ise çok soğuktur. Gaziantep'te ölçülen en yüksek sıcaklık 44 °C, en düşük sıcaklık ise -13 °C'dir.

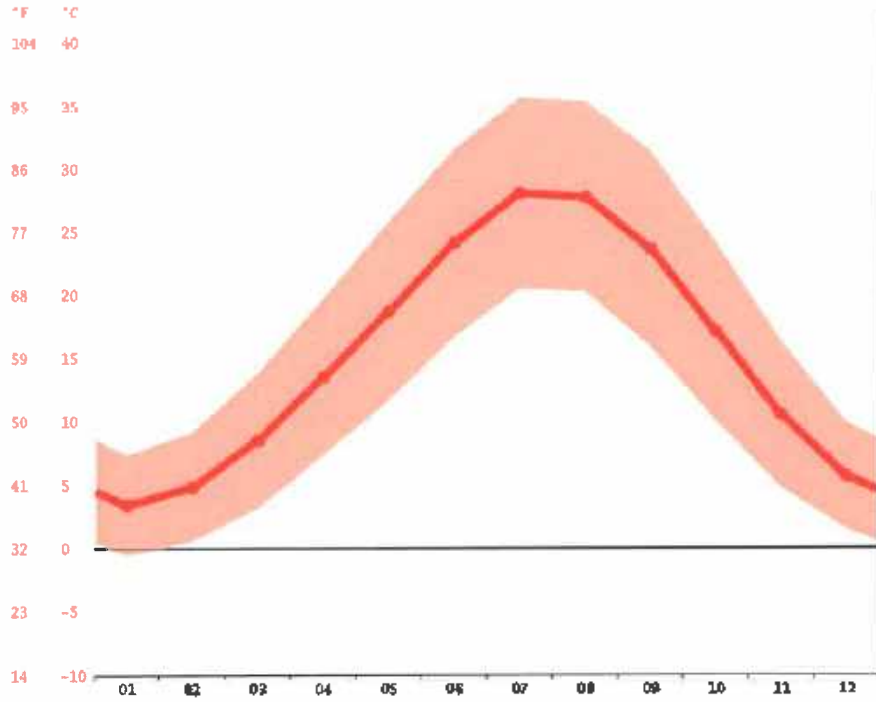
Haziran-Eylül arasında Gaziantep, en az yağışı alır. En çok yağışı ise Aralık-Şubat arasında alır. Mevsim değişirken gündüz ve gece arasında çok büyük bir sıcaklık farkı vardır. Denize kıyısı olmaması sebebiyle kentte nem oranı çok düşüktür. Bu yüzden hava çok sert değildir.



Grafik 1:Gaziantep İli İklim Grafiği

Kaynak: <https://tr.climate-data.org/asya/tuerkiye/gaziantep/gaziantep-286/#climate-graph>

1 mm yağışla Temmuz yılın en kurak ayıdır. Ortalama 81 mm yağış miktarıyla en fazla yağış aralık ayında görülmektedir.



Grafik 2: Gaziantep İli Sıcaklık Grafiği

Kaynak: <https://tr.climate-data.org/asya/tuerkiye/gaziantep/gaziantep-286/#climate-graph>

27.6 °C sıcaklıkla Temmuz yılın en sıcak ayıdır. Ocak ayında ortalama sıcaklık 2.9 °C olup yılın en düşük ortalamasıdır.

Tablo 1: Gaziantep İklim Tablosu

	Ocak	Şubat	Mart	Nisan	Mayıs	Haziran	Temmuz	Ağustos	Eylül	Ekim	Kasım	Aralık
Ort. Sıcaklık (° C)	2.9	4.6	8.5	13.3	18.3	23.2	27.6	27.5	23.3	17.2	9.7	4.7
Min. Sıcaklık (° C)	-0.8	0.1	3	7.1	11.6	16.5	19.5	20	16.4	11.3	4.9	0.9
Max. Sıcaklık (° C)	7.2	9.5	14.1	19.3	24.8	31	35.2	35.2	30.4	23.4	15.1	9.3
Yağış / Yağış (mm)	80	32	59	45	31	7	1	1	5	32	49	81
Nem(%)	73%	72%	64%	58%	52%	40%	37%	39%	40%	47%	59%	65%
Yağmurlu günler (g.)	8	6	7	7	5	2	0	0	1	4	5	7

Yılın en kurak ve en yağışlı ayı arasındaki yağış miktarı: 80 mm Yıl boyunca ortalama sıcaklık 24.7 °C dolaylarında değişim göstermektedir.

15

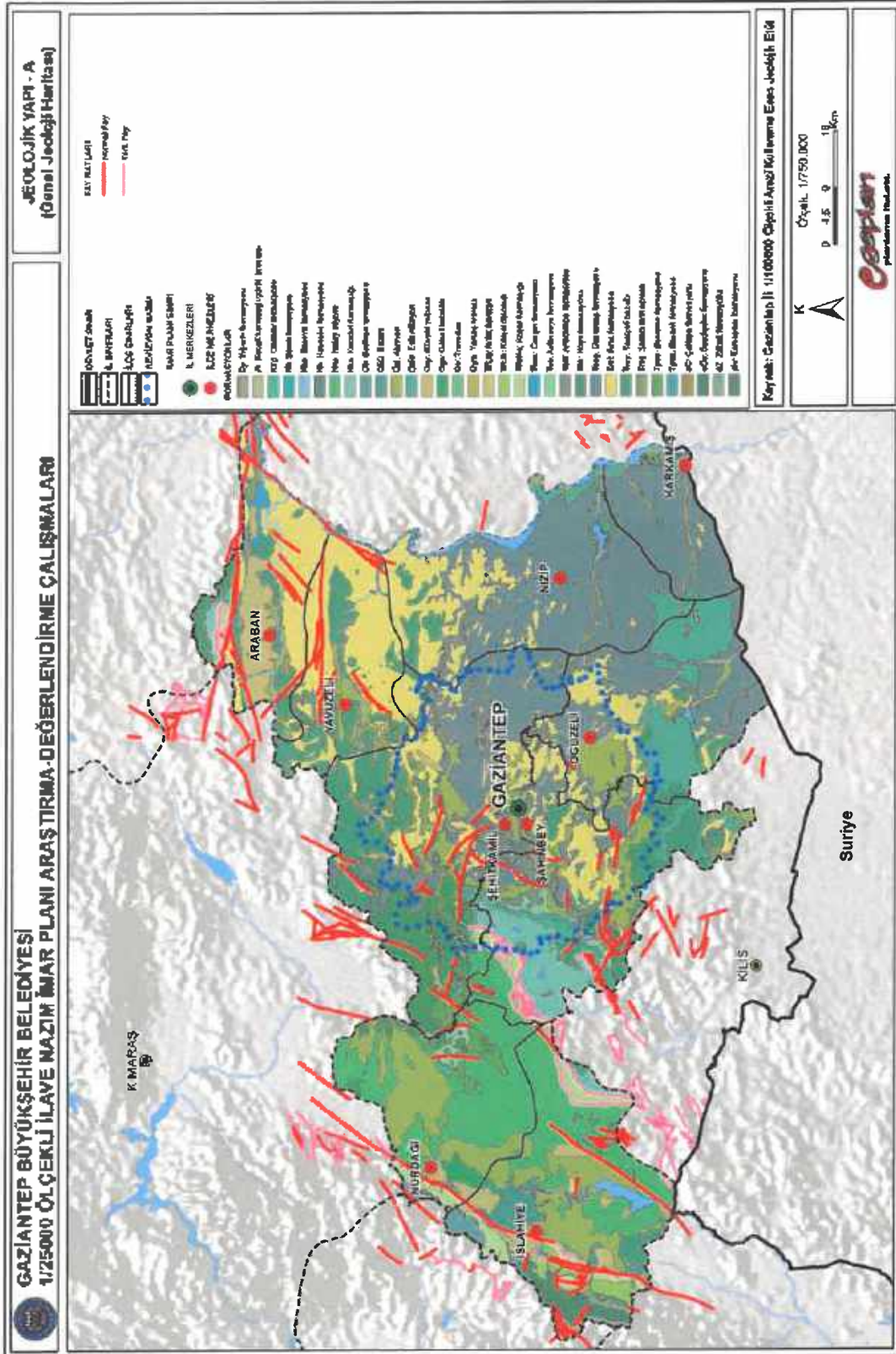
15

5.2. JEOLJİK YAPI

Gaziantep Kentinin yerleşim alanı, tersiyer yaşlı kireç taşları, kuaterner yaşlı alüvyonlardan oluşmaktadır. Sırtlar ve tepelik alanlar killi, tebeşirli kireçtaşları ile örtülüdür. Vadi tabanları ve düzlüklerde alüvyon yoğunudur.

Gaziantep kentinin jeolojik yapısı, tersiyer yaşlı kireç taşları ile, kuaterner yaşlı alüvyonlardan oluşmaktadır. Yerleşme alanı genelde killi, tebeşirli kireçtaşları ile kaplıdır. Akarsu yatakları ise alüvyon malzemeleri ile örtülüdür. Kireçtaşları zemin özellikleri bakımından yumuşak kayadan, sert kayaya kadar değişken bir karakter taşımaktadır. bu birim üzerinde inşa edilecek yapılarda zemin problemi beklenmemektedir. Kireçtaşları genel olarak killi ve tebeşirli olması, yeraltı suyu bakımından akifer özelliği taşımamaktadır. Bu kayaçalarda, yeraltı suyu derinlerde olup, özgül debi; 0.5-2 lt/sn/m civarındadır.

Alüvyon zeminlerde yapı temelleri ise, alüvyon altında bulunan ve fazla derinde olmayan marn veya kalkerlere kadar indirilmelidir. Alüvyon kalınlığının fazla olmaması ve alttaki marnlı seviyenin geçirimsiz bir bölge teşkil etmesi sonucu bu alanlarda yağışlı mevsimlerde su birikmesi mümkün görüldüğünden, su basmanlarının buna göre yapılmasında yarar vardır.



Harita 8: Jeoloji Haritası

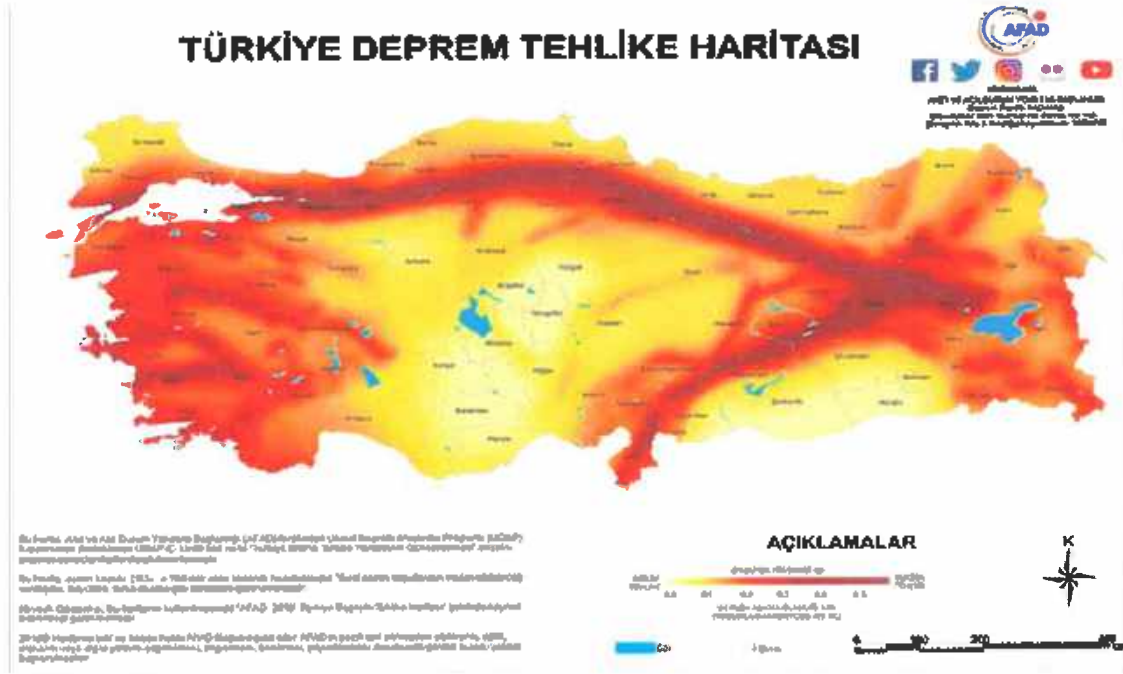
Kaynak: Gaziantep Büyükşehir Belediyesi 1/25000 ölçekli nazım imar planı

Ts

[Signature]

5.3. DEPREM DURUMU

En son 1996 yılında yürürlüğe giren Türkiye Deprem Bölgeleri Haritası, AFAD Deprem Dairesi Başkanlığı tarafından yenilenmiş, 18 Mart 2018 tarih ve 30364 sayılı (mükerrer) Resmi Gazete' de yayımlanmıştır. Yeni harita 1 Ocak 2019 tarihinde yürürlüğe girmiştir. Türkiye deprem haritasına göre Gaziantep ili ağırlıklı olarak 0.0-0.2 yer ivmeli düşük seviyeli alanda kalmaktadır.



Harita 9: Deprem Haritası
Kaynak: <https://deprem.afad.gov.tr/deprem-tehlike-haritasi>

Handwritten signature in blue ink.

Handwritten signature in blue ink.

6. DEMOĞRAFİK YAPI

6.1. NÜFUS

Adrese dayalı nüfus kayıt sistemi (ADNKS) Gaziantep ili 2020 yılı nüfusu 2.101.157 kişi olup Büyükşehirler içerisinde 9. Sırada yer almaktadır. İlin kentsel nüfusu 1960'da 124.097 kişi, 1980'de 374.290 kişi, 2000 yılında 853.513 kişidir. 2012'de "6360 nolu kanun ile Büyükşehir Belediye sınırları İl sınırlarına genişletilmiştir. Gaziantep Büyükşehir Belediyesi nüfusu (il nüfusu) 2020 yılında 2.101.157 kişidir. 1960 yılında 2020 yılına kadar nüfus bağlamında bir değerlendirme yapıldığından 60 yıllık periyot içerisinde il nüfusunun 16 kat arttığı görülmektedir.

Planlama ilçesi Şehitkamil ilçesi sınırları içerisinde yer almaktadır. Şehitkamil ilçesinin yıllara göre nüfus gelişimi aşağıdaki tabloda yer almaktadır.

Tablo 2: Yıllara Göre Şehitkamil İlçesi Nüfusu
Kaynak: <https://tr.wikipedia.org/wiki/%C5%9Eehitkamil>

Yıl	Nüfus (Toplam)
1990	267.177
2000	411.186
2007	558.821
2008	581.734
2009	602.277
2010	626.913
2011	652.734
2012	672.159
2013	693.901
2014	710.853
2015	726.831
2016	749.322
2017	760.849
2018	774.179
2019	794.931
2020	817.492

6.2. EKONOMİK YAPI

Gaziantep ulaşım olanakları ve liman kentlerine yakınlığı sebebiyle ekonomik açıdan Türkiye'nin en zengin kentlerindedir. Gaziantep'teki en önemli geçim kaynakları tarım, sanayi ve ticarettir. Güneydoğu Anadolu Projesi'nin tamamlanması ile kentte tarımın daha gelişmesi planlanıyor. Maden kaynakları açısından son derece fakir olan Gaziantep'te fosfat, manganez ve boksit çıkarılır.

• Tarım ve Hayvancılık

Gaziantep'teki en önemli tarım ürünü antepfıstığıdır. Türkiye'deki antepfıstığı üretimin büyük bölümü ise Gaziantep'ten sağlanır. Öyle ki, 2007 yılında sadece Gaziantep'te 60.000 ton antepfıstığı üretilmiştir. Zaten antepfıstığı adını bu kentten almaktadır. Hatta Antepfıstığı Araştırma Enstitüsü de Gaziantep'tedir. Gaziantep'te antepfıstığı kadar zeytin ve üzüm de önemli tarım ürünlerindedir. Bu şekilde Gaziantep, tarımsal açıdan da çok gelişmiştir.

Tarım kadar olmasa da hayvancılık da Gaziantep ekonomisinde çok önemli bir yer tutar. Kentte en çok yetiştirilen hayvan koyundur. Ancak verimli ırk olmadıkları için yeterince ürün elde edilememektedir. Kentten Arap ülkelerine çok sayıda canlı hayvan ihraç edilir.

• Sanayi ve Ticaret

Gaziantep, sanayi ve ticarete çok gelişmiştir. Kentteki bütün gelişme özel sektörün çabaları ile oluşmuştur. Gaziantep'te Türkiye'nin en büyük sanayi sitesi bulunur. Ayrıca Gaziantep, Türkiye'nin sanayi ve ticaretinde 5. sıradadır. Gaziantep'teki en önemli sanayi dalları pamuk ve akrilik iplik, halı, un, irmik, makarna, gıda maddeleri, bitkisel yağ, plastik, deterjan üretimi ve deri üretimidir.

Gaziantep'in ülke çapında ihracat payı %13'tür. Ayrıca kent, antepfıstığı üretim ve ihracatının %90'ı, kuruyemiş işleme ve ihracatının %85'ini, makarna işleme ve ihracatının %60'unu, pamuk ipliği imalat ve ihracatının %45'ini ve havlu imalat ve ihracatının %10'unu elinde tutmaktadır.

• Madenler ve Enerji Kaynakları

Gaziantep, madenler bakımından çok zengin değildir. Bu yüzden de ilde madencilik yaygın bir uğraş değildir. Maden Tetkik ve Arama Genel Müdürlüğü'ne (MTA) göre

Gaziantep'te boksit, demir, dolomit, fosfat, gümüş, krom, maden kömürü, doğalgaz ve petrol bulunur. Ancak sadece kum, kil ve taş çıkarılmaktadır.

İlde elektrik üretiminde en çok hidroelektrik enerjiden faydalanılmaktadır. Elektrik üretiminde Karkamış ve Birecik barajları bulunur. Su ısıtmak amacıyla ise güneş enerjisinden faydalanılmaktadır.

PLANLAMA ALANININ KONUMU

Plan çalışmasına konu alan Gaziantep ili, Şehitkamil İlçesi, Büyükpınar, Sam ve Dülük Mahalleleri sınırları içerisinde yer almakta olup Başpınar Yolunun batısını ve doğu bölgesinde ise Sam Mahallesini de içine alan, kuzeyde Organize Sanayi Bölgesi sınırları, güneyde Dülük Ormanı ve doğuda Beylerbeyi planlama bölgesi ile çevrili alanda yer almaktadır.



Harita 10: Planlama alanının konumu

43

7. PLANLAMA ALANINA AİT ANALİTİK ÇALIŞMALAR

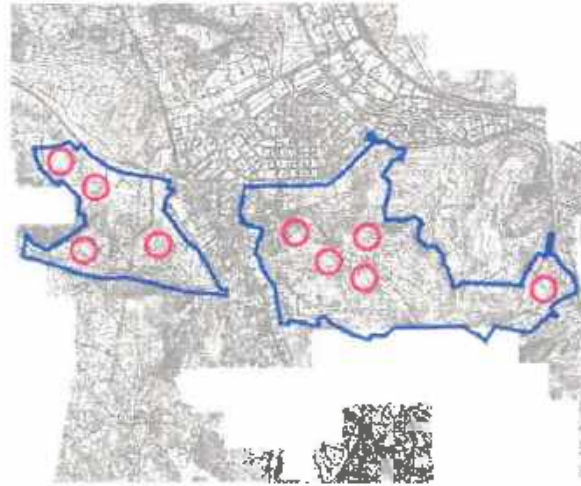
- Eğim Analizi



Harita 11: Eğim Analizi

Planlama alanına ilişkin yapılan eğim analizi sonucunda alanın ağırlıklı olarak eğimi yüzde 0-20 arasında değiştiği gibi bazı yerlerde 20° nin üzerine çıkabildiği sonucu ortaya çıkmaktadır.

- Yükseklik Kuşakları Analizi



Harita 12: Yükseklik Kuşakları Analizi

Planlama alanına ilişkin yükseklik kuşakları analizi sonucunda batı bölgesindeki orta kesimi yaklaşık 1100 metre ile zirve bölgesi iken bu bölgeden kuzey-kuzeydoğu-doğu-güneydoğu-güney yönlerine doğru yaklaşık 940 metrelere kademeli bir eğim olduğu sonucu ortaya çıkmaktadır.

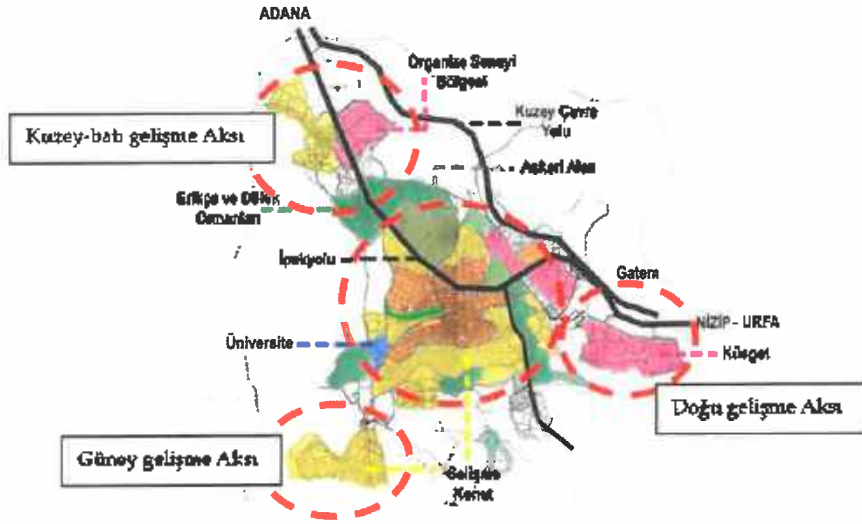
8. PLAN AMACI VE GEREKÇESİ

Dünya üzerinde yer alan kentlerde sanayi devriminin yaşanması ile birlikte 20. Yüzyılın ikinci yarısında itibaren üretim şekillerinde gelişim ve değişimlerin yaşanması, bu süre içerisinde üretim biçimlerine paralel olarak ulaşım, iletişim ve teknolojik gelişmelerin yaşanması ile birlikte kentlerin gelişiminde değişiminde, büyümesinde ve gelişmesinde de değişimler yaşanmıştır. Dünyada yaşanan gelişmeler ile birlikte Gaziantep il bütünü ve özellikle kent merkezinde kentsel mekânda ve kent makro formunda değişimler ve gelişmeler hızlı bir şekilde gelişme göstermiştir.

Kentlerde yaşanan yayılmayla birlikte çevresel, ekonomik ve sosyal maliyetlerin arttığı gözle görülür bir kriter olarak göze çarpmaktadır. Gaziantep il bütünü de ilk planlı çalışma 1930 yıllarda Herman Jansen ile başlamıştır. Yapılan bu planlama çalışması ile birlikte kentin güney ve kuzeyinde işçi konutlarına yer verilmiştir. Bu plan kararlarının kentin gelişmesini yönlendirmesi açısından önemli etkileri olduğu söylenebilir. Yapılaşma yasağı getirilen Değirmişem, İncilipınar, Sarıgüllük gibi Alleben deresinin çevresindeki bağ bahçe düzenindeki tarımsal alanların korunmasını sağlamıştır.

Ülkemizde ve sanayi rollerinin biçildiği kentlerimizde 1950 yıllardan sonra kente göç dalgasının yaşanması ile Karşıyaka mahallesi oluşmuştur. 1950 yıllardan sonra göç dalgasıyla birlikte gelen ülke vatandaşları genel düşük gelirli olup bunlar Karşıyaka ve Düztepe civarına yerleşmiş ve burada yer seçmişlerdir. Kente yapılan göçler sonrasında nüfus her geçen yıl artarak devam ettiği gibi 1935 yılında kent planında öngörülen gereksinimler ve ihtiyaçları karşılayamadığı gibi plansız yapılaşmalar artmıştır. Buna bağlı olarak kent merkezinde artan ve dıştan göçle gelen nüfusun ihtiyaç ve gereksinimleri de her geçen yıl artarak devam etmiştir.

1950 yıllardan sonra yapılan planlama faaliyetlerinde Gaziantep ilinin coğrafi konumu önemli olması, sınır kapılarına yakın olması ve ipek yolu ticaretinin geçmişten günümüze kadar hala devam etmesiyle birlikte sanayi kenti modeli rol olarak biçilmiştir. Sanayi kenti kapsamında yapılan imar planı çalışmasında Gaziantep ilinin kuzeyinde organize sanayi bölgesi ve gelişme konut alanı, doğusunda GATEM ve KÜSGET çalışma alanları ve kent merkezinde ise batısında ve güneyinde de gelişme konut alanları plan kararlarının alındığı görülmektedir. Sanayi alanlarının gelişimine ve hammadde taşınması amacıyla kente dinamik kazandırması amacıyla E-90 karayolu kurgulanmıştır. Söz konusu planlama faaliyetinin projeksiyon nüfus yılı yaklaşık 2000' li yıllara dayanmaktadır.



Harita 13:Gaziantep İl Bütünü 1950 sonrası İmar planı

Kaynak: Gaziantep Kenti Planlama Deneyimleri Üzerine Bir Süreç Değerlendirmesi (M. S. YENİCE, Tülay K.Y.)

Ülke çapında 1970 yılları sonrasında plansız yapılaşmaların tüm kentlerde artması ve imar aflarının yaşanması sonucunda kentlerimizin çoğunluğunda çarpık yapılaşmalar hızla artmıştır. Ülke genelinde yaşanan bu gelişmeler Gaziantep kent merkezini ve kent planlarını hayli derinden etkilemiştir. Kentsel anlamda planlı gelişmeler yaşanması amacıyla yapılmış tüm planlar ve buna bağlı olarak tüm kararlar Gaziantep ilinin bölge içerisinde dinamik bir güç olması ve çekim kuvvetinin bir hayli fazla olması nedeniyle bitmek bilmeyen bir göç dalgasına maruz kalmasına sebep olmuştur.

İnsanlar yaşadıkları mekan olarak kentsel alanda ve kentte yaşayan diğer kullanıcılar ile farkındalık düzeylerinin oluşmasında kentsel mekanın çeşitliliği, altyapısının yeterliliği, kentsel ve sosyal donatı alanı anlamında erişilebilirliğinin ve mekânsal ilişkisinin fazla olması, kentsel alanda yer alan tüm kullanımlara açık ve yeşil alanlar vasıtasıyla erişilebilirliğinin fazla olması kentsel farkındalığın yanı sıra yaşanabilirliği de üst seviyeye çıkarmaktadır.

Bahse konu alanın incelendiğinde ve fiziki mekân açısından değerlendirildiğinde;

- Söz konusu alan ve çevresinde oldukça kuvvetli ve sadece planlama alanına özgü değil il bütününe yakından ilgilendiren Gaziantep İpek Yolu başta olmak üzere güçlü ulaşım bağlantıları yakınında yer almakta,
- Ulaşım bağlantılarının mevcut imar planında istenilen kurguda ihtiyaca cevap verecek düzeyde olmaması,
- Alan içerisindeki fiziki coğrafyanın irdelenmesi ve incelenmesi neticesinde doğal eşiklerin yer alması,

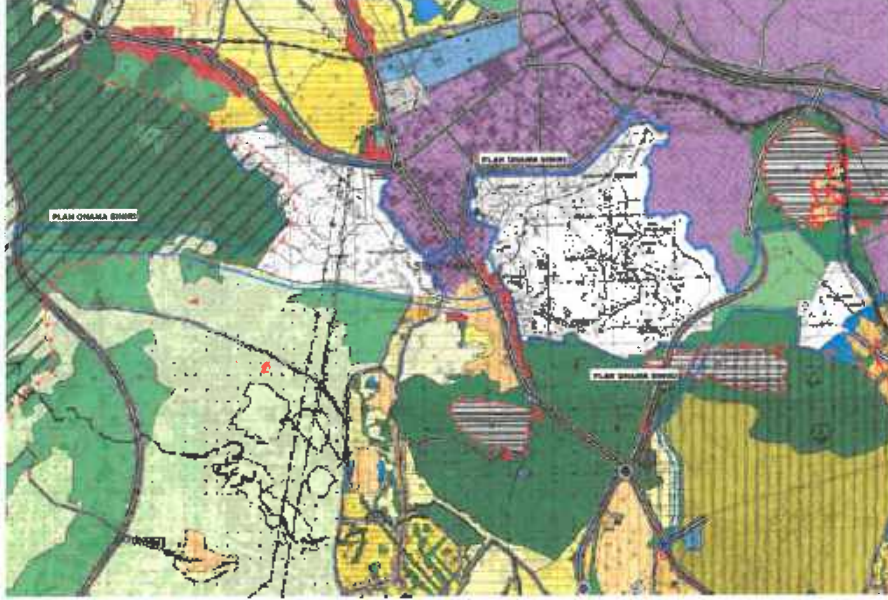
- Ülke genelinde yapılan kalkınma planları ve yatırımlar neticesinde Gaziantep ilinin önemli bir konumda olması,
- Yapılan yatırımlar neticesinde sanayi, ve ticaret hacminde sürekli olarak artışın yaşanması,
- Ülke genelinde, bölge düzeyinde ve il bütününde yapılan yatırımların artarak devam ederek kalifiye eleman ihtiyacının artarak devam etmesi sonucunda ülke ve bölge düzeyinde çekim kuvvetinin artması,
- Bölge düzeyinde il bütünüünün sürekli olarak ivme kazanması sonucunda planlama bölgesine ve çevresine sürekli olarak göçlerin yaşanması sonucunda oluşabilecek altyapı yetersizliği ve mülkiyet problemlerinin yaşanma öngörüsü,
- Planlama alanı çevresinde doğal kısıtlayıcıların bulunması,
- Yapılacak imar planı çalışması ile mevcut imar planları ile çevresel ilişkinin sağlanarak bütünlük, sürekliliğin sağlanarak ileride yapılacak kamusal ve özel sektörde yatırımlarda oluşabilecek zararların en aza indirilmesi amacı,
- Alınan tüm kararlar ile imar planı çalışmalarında ekolojik denge kurgusunun yapılması ve planlama kademelenmesinin sağlanarak güncel mevzuata uygun hale getirilmesi,
- Kentsel bütünlük ve sürekliliğin sağlanarak planlama alanı ve çevresinde konut ihtiyacının, karma kullanım alanlarının, sosyal altyapı ve dengesinin sağlanması,
- Planlama alanı çevresinde sit alanları, orman alanları gibi fiziksel kısıtlayıcıların tahribatının önlenmesi,

gibi sebepler neticesinde imar planı çalışması hazırlanmıştır. Hazırlanan imar planı çalışmasıyla birlikte bahsedilen gerekçelerin bütününe hitap edecek çözümler getirildiği gibi belediyelerin hizmetlerinin daha hızlı ve etkin bir şekilde sağlayabileceği belediye hizmet alanları düzenlenmiştir. Alanda düşünülen belediye hizmet alanları ile yerel yönetimlerin mevcutta yaşayan ve ileride yaşaması öngörülen nüfusun yaşayacağı problemlere anında cevap vereceği gibi sosyal ve kültürel anlamda yapılacak yapılarda sosyal etkinliğin artırılması amaçlanmaktadır.

9. MEVCUT İMAR PLANLARI

9.1. MEVCUT 1/25000 ÖLÇEKLİ NAZIM İMAR PLANI

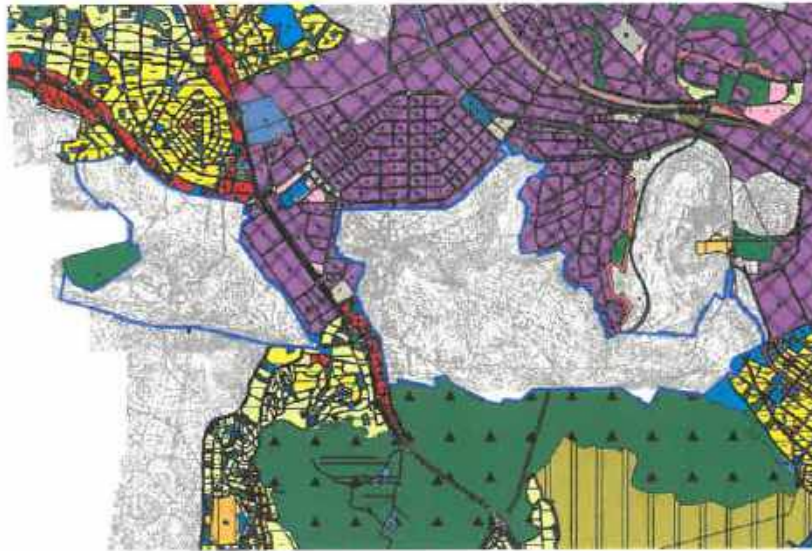
1/25000 ölçekli nazım imar planında söz konusu planlama sahası; plansız olarak görülmektedir.



Harita 14: Mevcut 1/25000 Ölçekli Nazım İmar Planı

9.2. MEVCUT 1/5000 ÖLÇEKLİ NAZIM İMAR PLANI

1/5000 ölçekli nazım imar planında söz konusu planlama alanı; plansız olarak görülmektedir.



Harita 15: Mevcut 1/5000 Ölçekli Nazım İmar Planı

10.ÖNERİ İMAR PLANLARI

10.1. ÖNERİ 1/25000 VE 1/5000 ÖLÇEKLİ İLAVE REVİZYON NAZIM İMAR PLANI

Şehrimizin dışarıya açılan en önemli bağlantılarından biri olan, batıda Adana ve Kahramanmaraş ile ulaşım sağlayan Başpınar Yolu kent girişi, kent kimliği açısından çok önemli ve hassas bir konuma sahiptir. Başpınar Yolunun batı bölgesindeki Safaşehir Planlama bölgesinde ve doğu bölgesinde ise Sam Mahallesi de içine alan, kuzeyde Organize Sanayi Bölgesi sınırları, güneyde Dülük Ormanı ve doğuda Beylerbeyi planlama bölgesi ile çevrili alanda plansız ve çarpık yapılaşmayı önlemek, kent girişinde modern, sürdürülebilir, planlı, çevresine ve kent bütününe uyumlu, kentsel alan oluşturabilmek amacıyla Orta Yoğunluklu Konut Alanları, Ticaret+Konut Alanları, Ticaret Alanları, fuar alanı, nüfusun ihtiyacı kadar Sosyal Donatı Alanları ve yeşil alanlar ile ulaşım bağlantıları planlanmıştır.

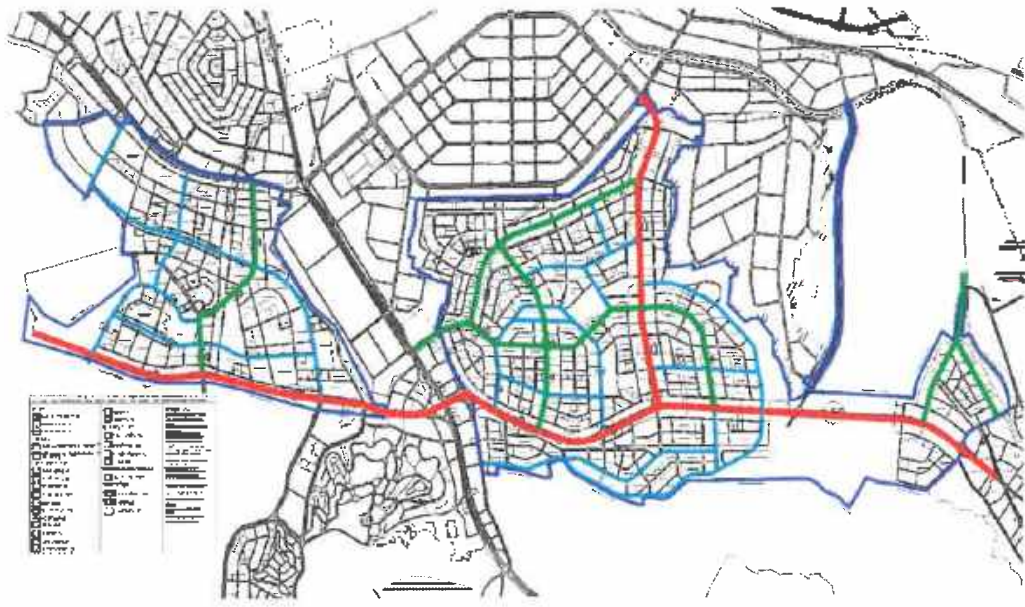
Bahse konu alanda imar planı revizyon ile;

- İl ve ilçe bütününde barınma ihtiyacının karşılanması amacıyla konut alanları ve ticari fonksiyon sürekliliğinin, canlılığının ve devamlılığının sağlanarak kentsel mekânda bölgesel çekim kuvvetinin oluşturulması amacıyla ticaret+konut alanlı karma kullanım alanları,
- Belediye hizmetlerini daha etkin, verimli ve sürekliliğinin sağlanması amacıyla Belediyesi Hizmet Alanları (Büyükşehir Belediyesi Hizmet Alanları),
- Planlama alanı içerisinde yer alan nüfus için ilgili mevzuatlardaki erişim mesafelerine uygun mahalle ölçeğinde eğitim alanları, sağlık alanları, ibadet alanları, sosyal ve kültürel tesis alanları ile açık ve yeşil alanların kurgusu olacak şekilde park alanları,
- Tüm planlanan sosyal donatı alanları bitişiğine geniş otopark alanları bırakılarak, yol kenarına araç parklanmalarının önüne geçilmesi hedeflenmiş ve bu doğrultuda planlama çalışması yapılmıştır.



Harita 16: Mahalle ölçeğinde, erişilebilirlik ve topografyaya uygun olarak hazırlanmış olan planlama çalışmasından bir bölge

Planlama alanında yakın çevresi ve kent bütünündeki ulaşım bütünlüğü ve sürekliliğinin sağlanması amacıyla farklı kentsel odakları birbirine bağlayacak nitelikte yeni ulaşım önerileri getirilmiştir. Söz konusu alan içerisinde planlanan ulaşım ağlarının, kentin ve bölgenin ihtiyacını karşılaması ve planlama çalışmasının getirdiği öneri nüfusun alan içerisinde erişilebilirliği sağlaması hedeflenmiştir.

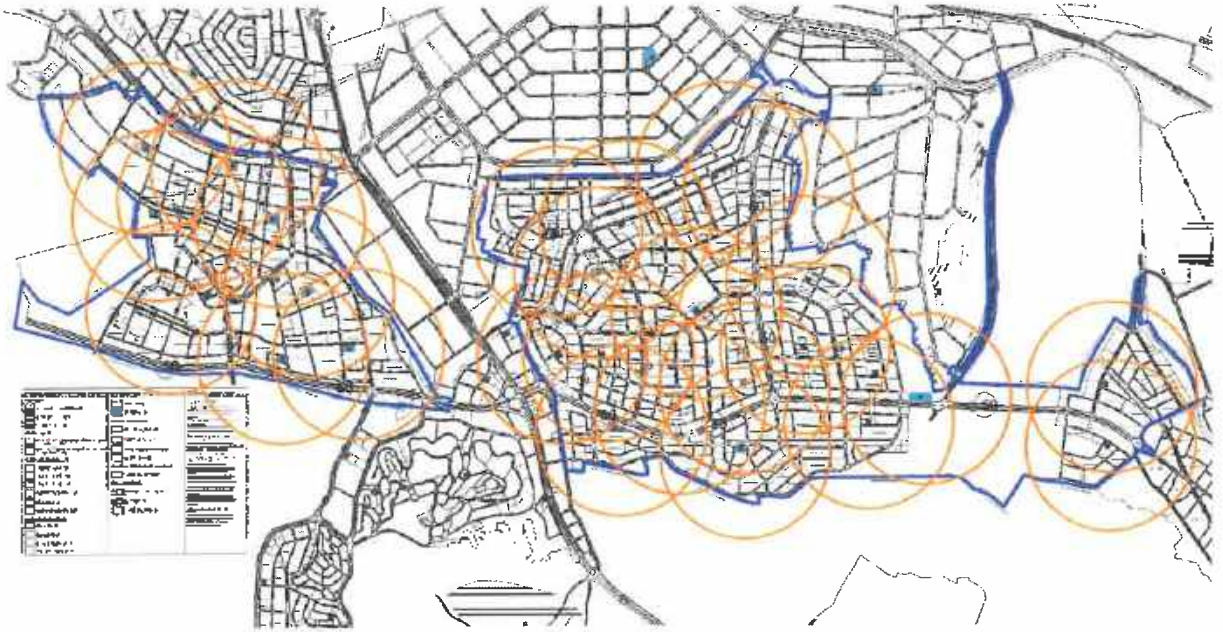


Harita 17: Planlama alanındaki ulaşım bağlantıları

Planlama ilke ve esasları doğrultusunda hazırlanmış olan söz konusu planlama çalışması içerisinde yer verilen, erişim ve yönetmeliklere uygun olarak hazırlanmış olan kentsel ve sosyal teknik altyapı alanları ve açık yeşil alan kurgusu aşağıdaki görsellerde yer almaktadır.

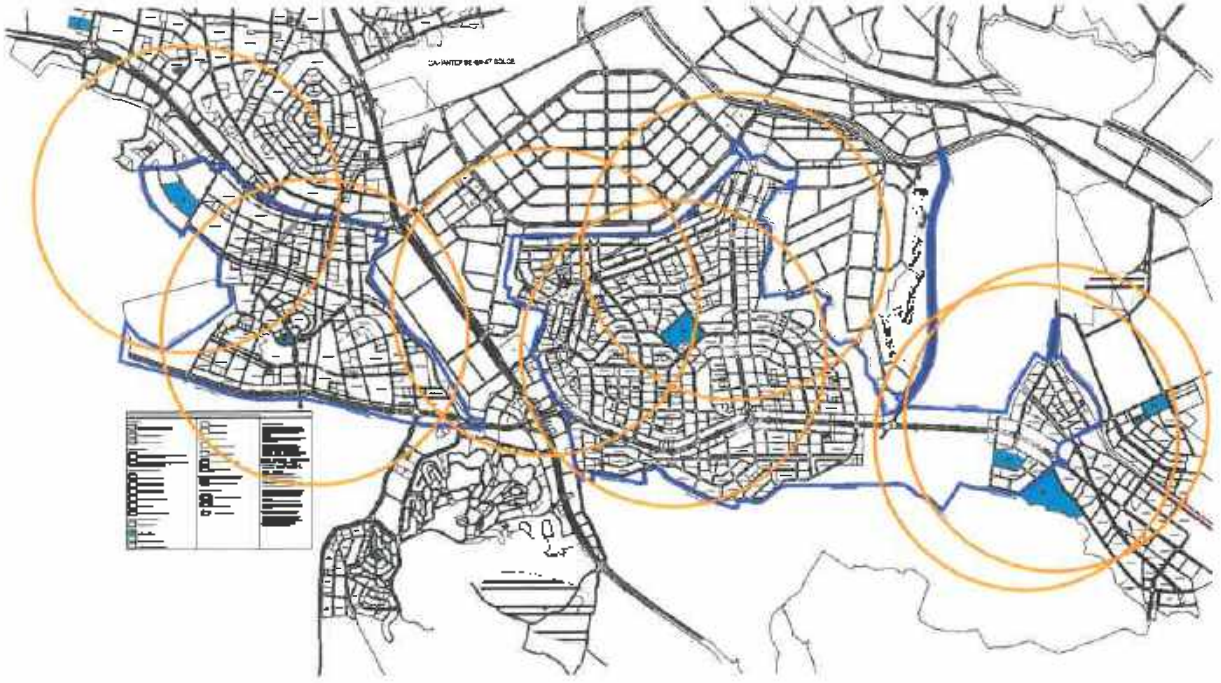


Harita 18: Eğitim Alanları İlişkisi



Harita 19: İbadet Alanları İlişkisi

Handwritten blue ink marks, including a stylized signature and a checkmark-like symbol.



Harita 20: Sağlık Alanları İlişkisi



Harita 21: Sosyal Alanları İlişkisi

CT



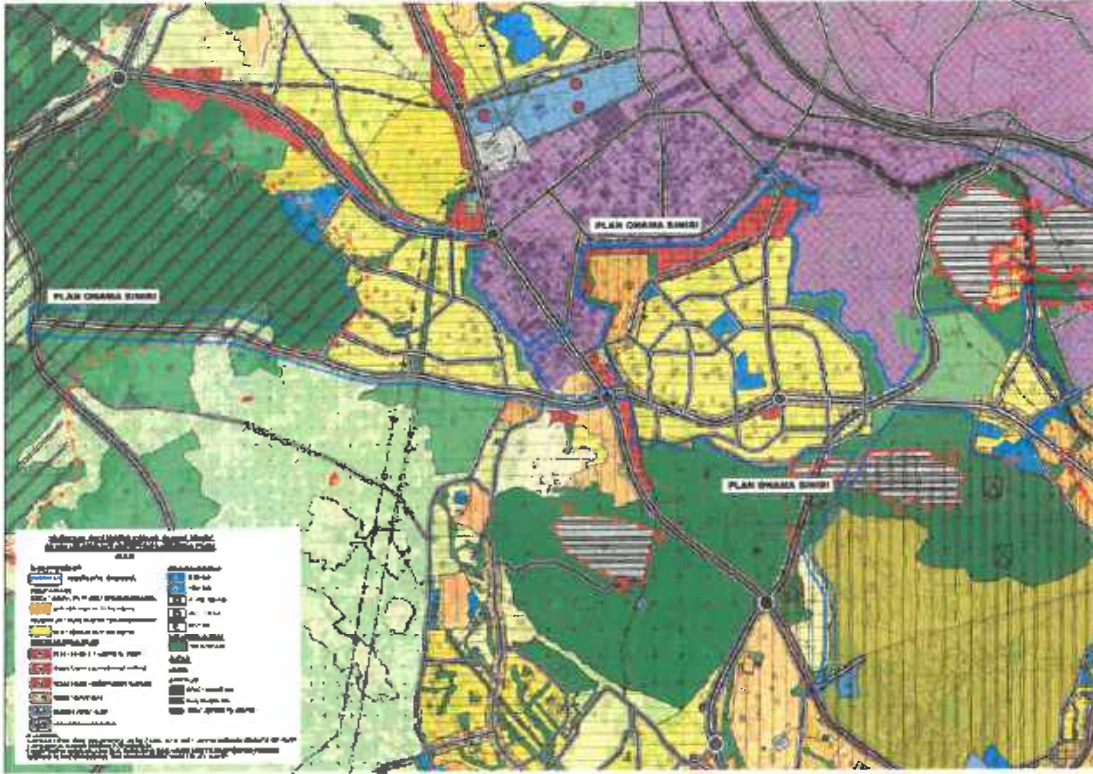
Harita 22: Domatı Alanları ve Yeşil Alanlar Mekânsal dağılımı

10.2. PLANLAMA ALANI ARAZİ KULLANIM KARARLARI

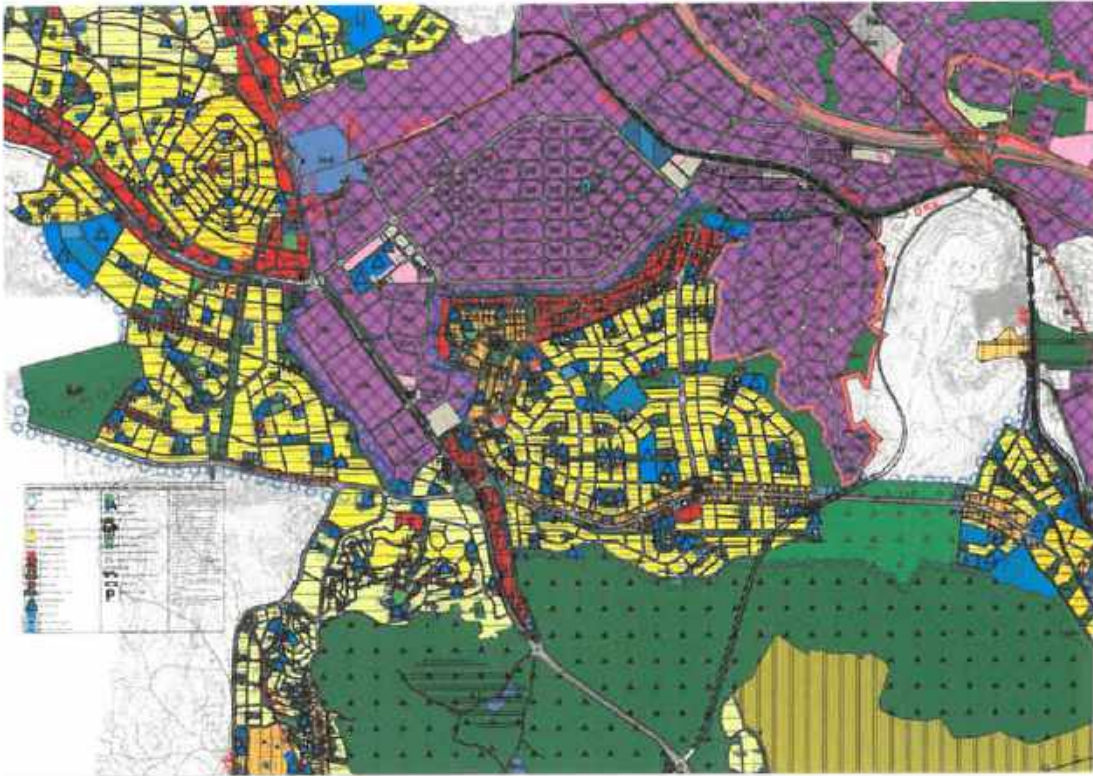
Plan kapsamında oluşturulan konut alanlarının planda verilen yoğunluk kararları doğrultusunda bölgenin nüfusu yaklaşık 167.000 kişi olarak kabul edilmiştir. Söz konusu planlama alanı yaklaşık 1695 Ha'lık alanda yapılmıştır.

Tablo 3: Alan Dağılım Tablosu

PLANLAMA ALANI PLAN NÜFUSU Alan Adı	ALAN DAĞILIMI 16969966.66 167000			
	Adet	Oran	Durum (m ²)	Kişi Bağı Alan (m ²)
YOL	294	%0.7	1645283.41	9.85
KONUT MEY ORDA	15	%1.05	177941.96	1.07
KONUT GEL ORTA	222	%3.41	6666700.99	33.99
PARK	194	%11.34	1922460.81	11.51
PASIF YESİL	7	%0.07	11456.66	0.07
REKREASYON	10	%5.23	896699.36	6.31
AGACLANDIRILACAK	2	%6.68	1116401.96	6.69
TİCARET T3	32	%0.71	121159.51	0.73
TİCARET T2	48	%3.72	630254.82	3.77
TİCARET T1	5	%0.56	93296.17	0.66
KONUT TİCARET	46	%3.27	666366.74	3.33
BHA	16	%0.4	65317.46	0.41
PAZAR ALANI	2	%0.1	17172.69	0.1
EGİTİM	77	%6.64	1125295.02	6.74
SAGLIK ALANI	13	%1.69	270266.17	1.62
SOSYAL TESİS	69	%1.3	220427.99	1.33
KÜLTÜREL TESİS	3	%0.27	45065.04	0.27
SPOR ALANI	7	%0.46	77346.66	0.46
İBADET ALANI	33	%0.84	142636.99	0.85
MEZARLIK	2	%0.06	10966.24	0.07
OTOPARK	60	%1.69	155207.68	1.11
TEKNİK ALTYAPI	3	%0.17	29477.44	0.16
YOL		%11.44	1940949.14	



Harita 23: Öneri 1/25000 Ölçekli Revizyon Uygulama İmar Planı



Harita 24: Öneri 1/5000 Ölçekli Revizyon Uygulama İmar Planı

Handwritten signatures in blue ink, including a stylized signature and a more complex signature.

1/25000 PLAN NOTLARI

- 1) Gaziantep 2040 1/25000 Ölçeli Nazım İmar Planı plan uygulama hükümleri geçerlidir.
- 2) Bu plan plan açıklama raporu ile bir bütündür.
- 3) Belirtilmeyen hususlarda 3194 sayılı İmar Kanunu ile bu kanuna göre çıkarılan yönetmelik hükümlerine uyulacaktır.

1/5000 PLAN NOTLARI

- 1) 1/5000 ölçekli nazım imar planında çeşitli arazi kullanım ve yerleşim alanlarına ait sınırlar şematik olarak gösterildiğinden bu plan üzerinden plan ölçeği ile ölçü alınamaz ve yer tespiti yapılamaz.
- 2) Planlama alanında 1/1000 ölçekli uygulama imar planı ile buna dayalı parselasyon planı onanmadan uygulama yapılamaz.
- 3) Yapılaşma öncesinde zemin etüdlerinin yapılması ve sonuçlarının tüm mühendislik çalışmalarında dikkate alınması zorunludur.
- 4) Planlama alanında yol, yaya yolu, meydan, yeşil alan, spor alanı gibi kentsel açık mekânların düzenlenmesinde TS 12576 Şehir İçi Yollar - Kaldırım ve Yaya Geçitlerinde Ulaşılabilirlik İçin Yapısal Önlemler ve İşaretlemelerin Tasarım Kurallarına göre uygulama yapılacaktır.
- 5) Tüm alanlarda iç ve dış mekânlarda projelendirme ve uygulama aşamasında engelliler için gerekli düzenlemeler yapılacaktır.
- 6) Planda gösterilen veya gösterilmeyen enerji nakil hatları için "Elektrik Kuvvetli Akım Tesisleri Yönetmeliği" hükümlerine uyulacaktır ve bu hatların altında kalan alanlarda uygulama ve yapılaşmadan önce TEİAŞ ve /veya TEDAŞ görüşü alınacaktır.
- 7) Planlama alanındaki uygulamalarda deprem, otopark, yangın yönetmeliği hükümlerine uyulacaktır.
- 8) Bu plan, plan açıklama raporu ile bir bütündür.
- 9) Belirtilmeyen hususlarda 3194 sayılı İmar Kanunu ile bu kanuna göre çıkarılan yönetmelik hükümlerine uyulacaktır.


Serhat İYIUZUN
Şehir Plancısı


Bulent ÇEKİLMEZ
Şehir Plancısı